

Madame Catherine DELPRAT
Mairie - Écouen
Place de la Mairie
95440 Écouen



Paris, le 31/03/2022

Objet : Remise Dossier Information Mairie

Réf(s) : 95205_003_01

Madame la Maire,

Je vous prie de bien vouloir trouver annexé à ce courrier, le Dossier d'Information Mairie concernant le projet de modification d'une station d'antennes relais Free Mobile situé La redoute du moulin RN 16 Hôtel Campanile, 95440 Écouen.

Vous en souhaitant bonne réception, je reste à votre disposition pour tout renseignement complémentaire.

Veillez agréer, Madame la Maire, l'expression de ma considération la plus distinguée.

Marta CHRON

Responsable des Relations avec les Collectivités Territoriales



DOSSIER D'INFORMATION MAIRIE



2520971204T0000160310

free
mobile

OPÉRATEUR : Free Mobile

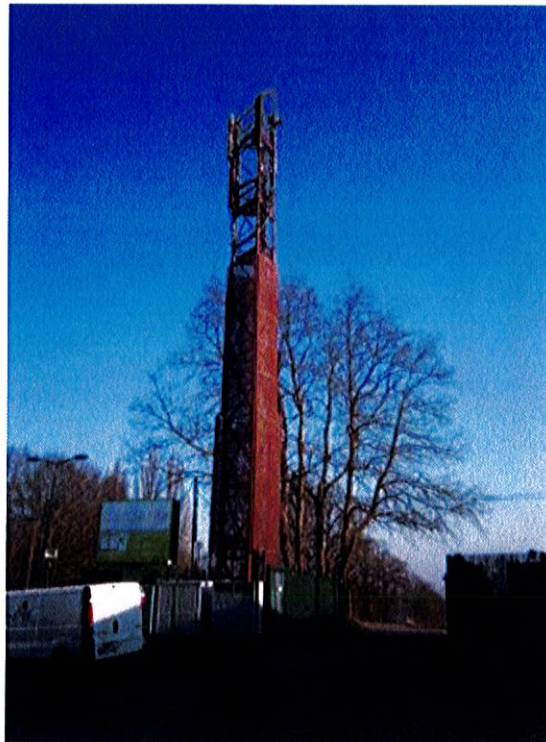
CODE SITE : 95205_003_01

ADRESSE DU SITE : La redoute du moulin RN 16 Hôtel Campanile

COMMUNE : 95440 Écouen

DATE : 31/03/2022

free



| RÉFÉRENCES ET DESCRIPTIF DU PROJET

OPÉRATEUR :	FREE MOBILE
COMMUNE :	Écouen
NOM DU SITE :	ÉCOUEN/REDOUTE DU MOULIN
CODE SITE :	95205_003_01
ADRESSE :	La redoute du moulin RN 16 Hôtel Campanile - 95440 Écouen
TYPE DE SUPPORT :	Pylône autostable
PROJET DE :	Modification substantielle d'une antenne-relais existante
COORDONNÉES GÉOGRAPHIQUES :	X = 603601, Y = 2446302 Longitude : 2.38569936, Latitude : 49.01481447

| CONTACT FREE MOBILE

NOM :	Marta CHRON Responsable des Relations avec les Collectivités Territoriales
E-MAIL :	mchron@free-mobile.fr
ADRESSE :	Free Mobile 16 rue de la Ville l'Évêque 75008 Paris

| SOMMAIRE

1. Synthèse et motivation du projet	4
2. Descriptif détaillé du projet et des installations	4
3. Calendrier indicatif du projet	6
4. Adresse et coordonnées de l'emplacement de l'installation	7
5. Autorisations administratives	7
6. Plan de situation à l'échelle	8
7. Plan de cadastre	9
8. Photographies du lieu d'implantation et photomontage avant/après	10
9. Déclaration ANFR	12
10. Plans du projet	13
11. Documents pédagogiques élaborés par l'Etat	15
12. Engagements de Free Mobile au titre de la protection et de la santé	15
13. Engagements de Free Mobile au titre de la transparence	16



252097120470000160410

1. Synthèse et motivation du projet

En tant que titulaire de licences 3G, 4G et 5G, Free Mobile est soumis à des obligations nationales qui concernent notamment la couverture de la population, la qualité de service et sa disponibilité, le paiement de redevances, la fourniture de certains services ainsi que la protection de la santé et de l'environnement.

Free Mobile est notamment impliquée dans le programme national de résorption des zones blanches ainsi que dans l'ensemble des programmes de couverture ciblée mis en place en partenariat avec les pouvoirs publics et les collectivités locales.

La couverture des territoires en services de communications et services mobiles est adaptée à la réalité des usages et permet aux territoires d'apporter à leurs administrés les moyens de communications indispensables à leur vie personnelle et professionnelle.

Ainsi, **Free Mobile travaille continuellement à répondre aux attentes des abonnés et collectivités et contribuer à l'aménagement numérique des territoires et sa pérennité en anticipant les évolutions des besoins et usages.**

Le déploiement et le fonctionnement des antennes-relais est strictement encadré par la loi. Le spectre de fréquences accessibles par l'opérateur est réglementé et fait l'objet d'autorisations assorties d'obligations réglementaires.

Chaque nouvelle antenne ou modification doit faire l'objet d'une autorisation d'émettre dans une bande de fréquences donnée de la part de l'ANFR avant d'être mise en service. L'ANFR vérifie notamment que les seuils sanitaires d'exposition du public aux rayonnements électromagnétiques sont respectés.

2. Descriptif détaillé du projet et des installations

Descriptif du projet

Dans le cadre du projet décrit dans ce dossier, Free Mobile projette de réaliser le partage dynamique de la bande 700 MHz 4G existante en 700 MHz 4G/5G sur le pylône, sis la redoute du moulin RN 16 Hôtel Campanile pour contribuer à la couverture de Ecouen (95440) en 5G (Très haut Débit Mobile).

Cette introduction, permise grâce à une modernisation de nos systèmes réseaux, n'implique aucune modification de l'installation, ni du système antenneur ni des paramètres radioélectriques tels qu'ils ont été communiqués dans le Dossier d'Information Mairie préalablement à la mise en service du site

Par conséquent, aucun changement visuel par rapport à l'installation initiale n'est prévu.

Caractéristiques d'ingénierie

Nombre d'antennes	Existantes : 2	À ajouter : 0	À modifier : 2
Type	Panneau		Panneau
Technologies	3G / 4G		5G
Azimuts (S1/S2)	200° 320°		200° 320°

Antennes

Azimut	Technologie Bande de fréquence	Hauteur Support / sol	Hauteur Support / NGF ⁽¹⁾	HBA ⁽²⁾ / sol	HBA NGF	HMA ⁽³⁾ / sol	HMA / NGF	PIRE (dbW)	PAR (dbW)	Tilt
200° 320°	4G 700 MHz	29 m	162 m	23.60 m	156.60 m	24.95 m	157.95 m	31	28.85	6°
	5G 700 MHz	29 m	162 m	23.60 m	156.60 m	24.95 m	157.95 m	31	28.85	6°
	3G 900 MHz	29 m	162 m	23.60 m	156.60 m	24.95 m	157.95 m	29	26.85	6°
	4G 1800 MHz	29 m	162 m	23.60 m	156.60 m	24.95 m	157.95 m	33	30.85	4°
	3G 2100 MHz	29 m	162 m	23.60 m	156.60 m	24.95 m	157.95 m	30	27.85	4°
	4G 2100 MHz	29 m	162 m	23.60 m	156.60 m	24.95 m	157.95 m	33	30.85	4°
	4G 2600 MHz	29 m	162 m	23.60 m	156.60 m	24.95 m	157.95 m	33	30.85	4°

⁽¹⁾NGF = nivellement général de la France

⁽²⁾HBA = hauteur bas d'antenne

⁽³⁾HMA = hauteur milieu d'antenne

⁽⁴⁾ sans tenir compte de la variabilité des faisceaux

Azimut : orientation de l'antenne par rapport au nord géographique

PIRE (Puissance Isotrope Rayonnée Equivalente) : puissance qu'il faudrait appliquer à une antenne isotrope pour obtenir le même champ dans la direction où la puissance émise est maximale

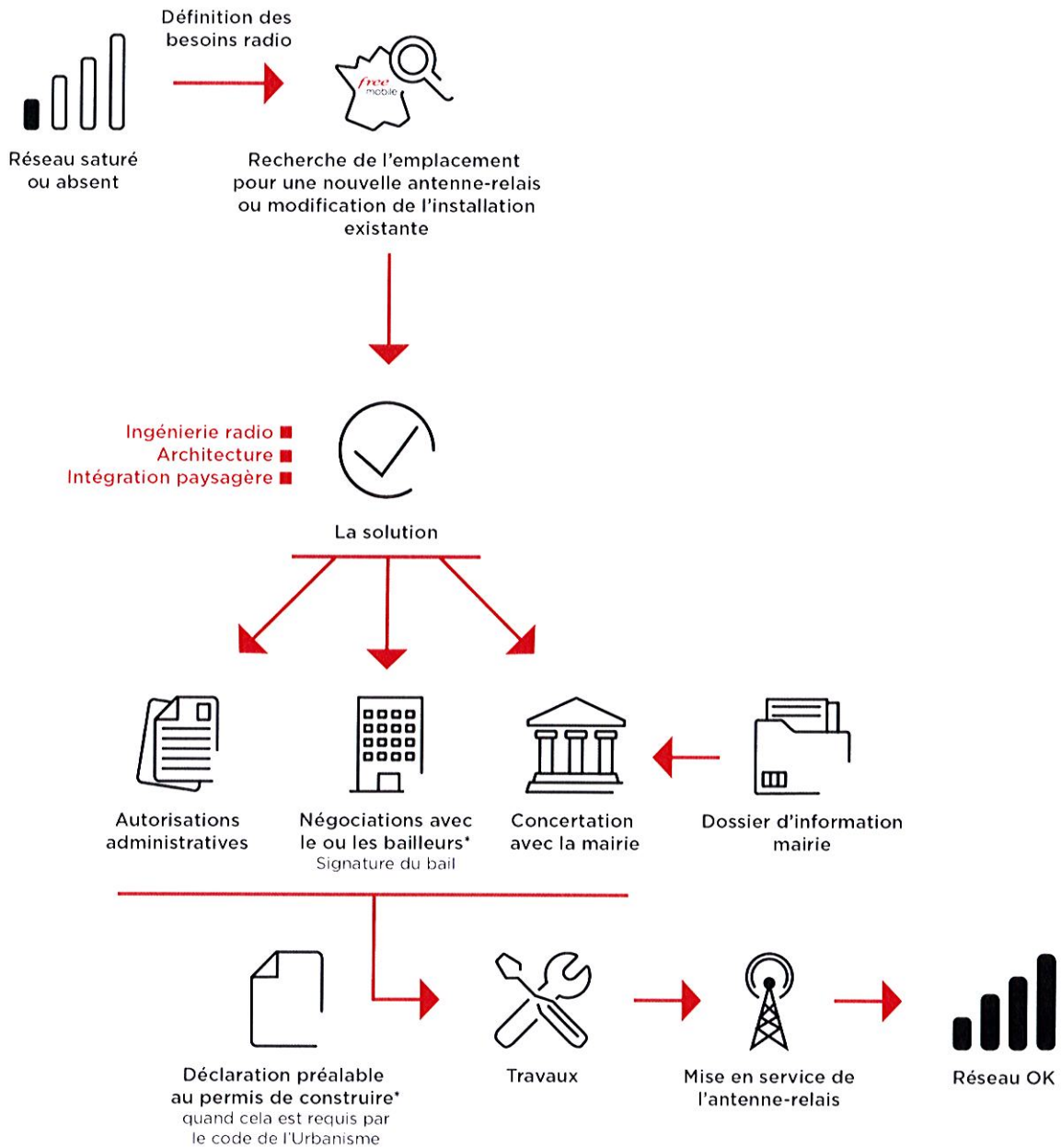
PAR (Puissance Apparente Rayonnée) : puissance calculée en référence à une émission produite par une antenne dipôle idéale

Conformément aux dispositions de l'article 1er de la loi du 9 février 2015 relative à la sobriété, à la transparence, à l'information et à la concertation en matière d'exposition aux ondes électromagnétiques, Free Mobile s'engage à respecter les valeurs limites des champs électromagnétiques telles que définies par le décret du 3 mai 2002.

Phases de déploiement du projet

L'installation d'une antenne-relais est un projet qui dure de 18 à 24 mois.





*Si nécessaire

3. Calendrier indicatif du projet

Remise du dossier d'Information (TO)	Avril 2022
Début des travaux (prévisionnel)	Août 2022
Mise en service (prévisionnel)	Septembre 2022

Après construction du site et installation de l'énergie et transmission, l'insertion technique du site dans le réseau peut être entreprise.

L'allumage d'un site suit une procédure rigoureuse, assurant plusieurs vérifications entre exploitation et radio.

4. Adresse et coordonnées de l'emplacement de l'installation

Adresse

La redoute du moulin RN 16 Hôtel Campanile
95440 Écouen

Coordonnées

Lambert II étendu

X = 603601
Y = 2446302

WGS 84

Longitude : 2.38569936
Latitude : 49.01481447

5. Autorisations administratives

Autorisations administratives nécessaires

Déclaration Préalable oui non

Permis de construire oui non

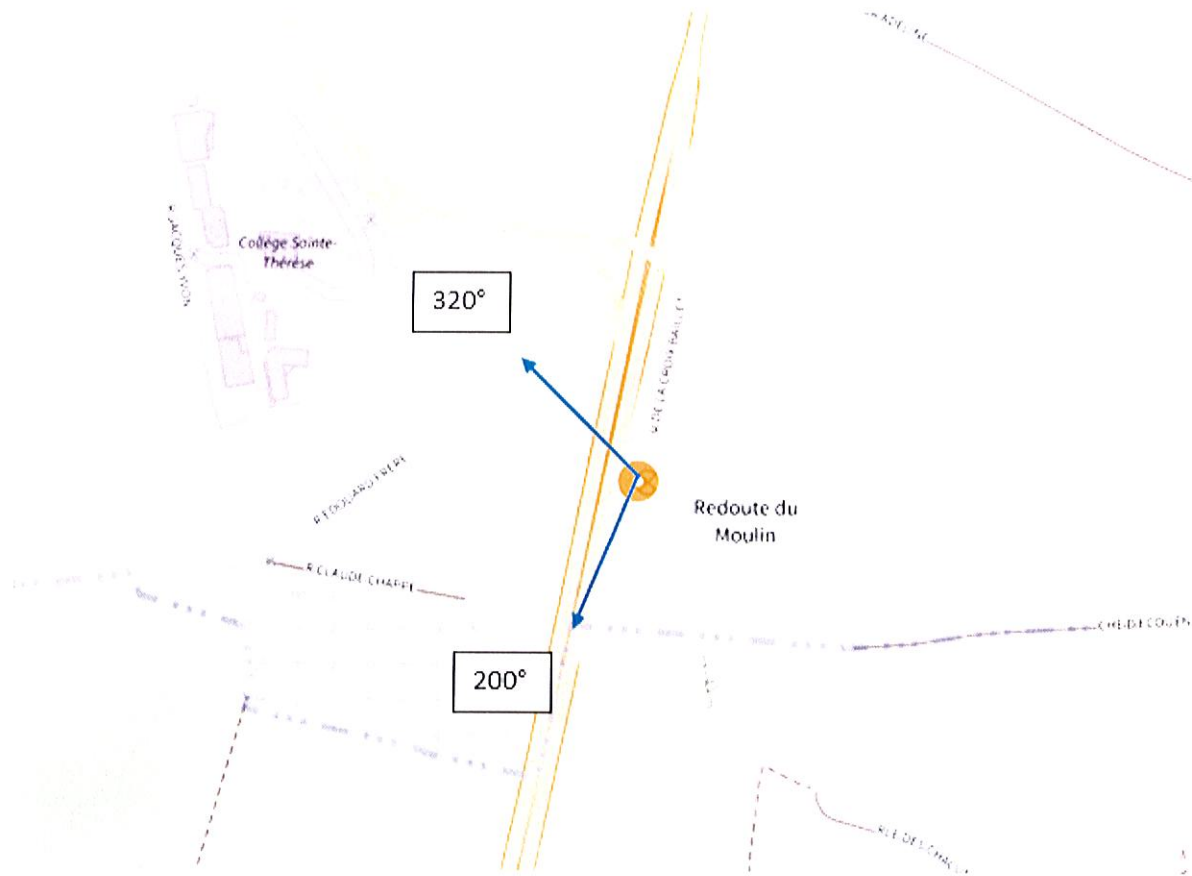
Autres autorisations réglementaires éventuelles

Sans objet



6. Plan de situation à l'échelle

Localisation de l'installation

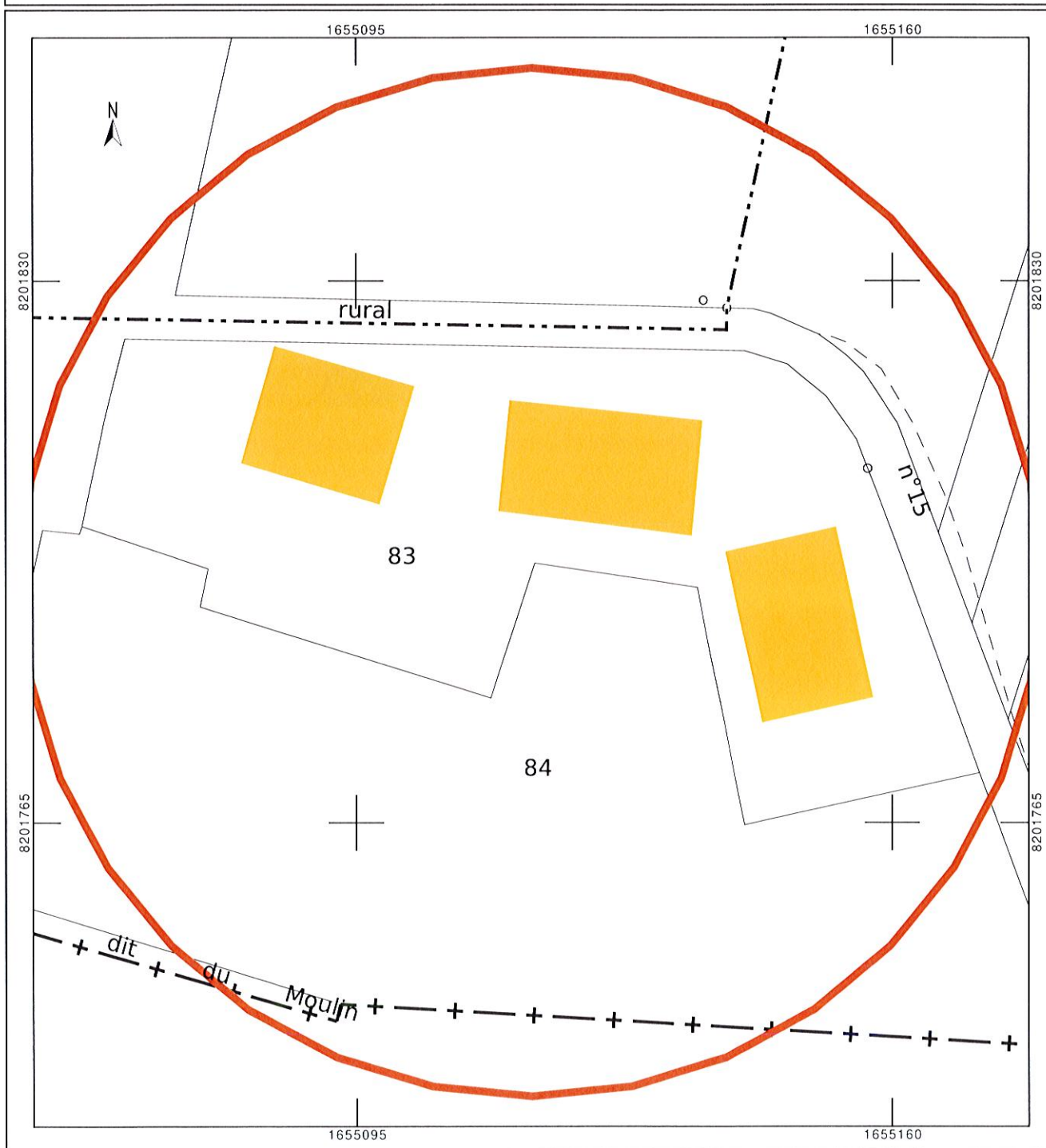


Description des ouvrants (fenêtres, balcons, portes) situés à moins de 10 mètres, sur le linéaire de façade concerné

Sans objet

7. Plan de cadastre

Département : VAL D OISE	DIRECTION GÉNÉRALE DES FINANCES PUBLIQUES ----- PLAN DE SITUATION -----	Le plan visualisé sur cet extrait est géré par le centre des impôts foncier suivant : SERVICE DEPARTEMENTAL DES IMPOTS FONCIERS DU VAL D'OISE CENTRE DES FINANCES PUBLIQUES 95093 95093 CERGY PONTOISE CEDEX tél. 01.30.75.72.00 -fax sdif.val-doise@dgfip.finances.gouv.fr
Commune : ECOIJEN		
Section : AE Feuille : 000 AE 01		Cet extrait de plan vous est délivré par :
Échelle d'origine : 1/2000 Échelle d'édition : 1/650		cadastre.gouv.fr
Date d'édition : 31/03/2022 (fuseau horaire de Paris)		
Coordonnées en projection : RGF93CC49 ©2017 Ministère de l'Action et des Comptes publics		



8. Photographies du lieu d'implantation et photomontage avant/après

Pas de modification visuelle

Prises de vue



Prise de vue n°1

Etat avant :



Etat après :



2520971204.T00001.60810

9. Déclaration ANFR

Le projet fera l'objet d'une déclaration ANFR selon les points ci-dessous. Grâce à ces éléments, l'ANFR gère l'attribution des fréquences aux divers émetteurs et veille au respect de la réglementation.

1. Conformité de l'installation aux règles du guide DR 17* de l'ANFR ?

oui non

** Guide technique ANFR DR17 modélisation des sites radioélectriques et des périmètres de sécurité pour le public.*

2. Existence d'un périmètre de sécurité** balisé accessible au public

oui non

*** Périmètre de sécurité : zone au voisinage de l'antenne dans laquelle le champ électromagnétique peut-être supérieur au seuil du décret ci-dessous.*

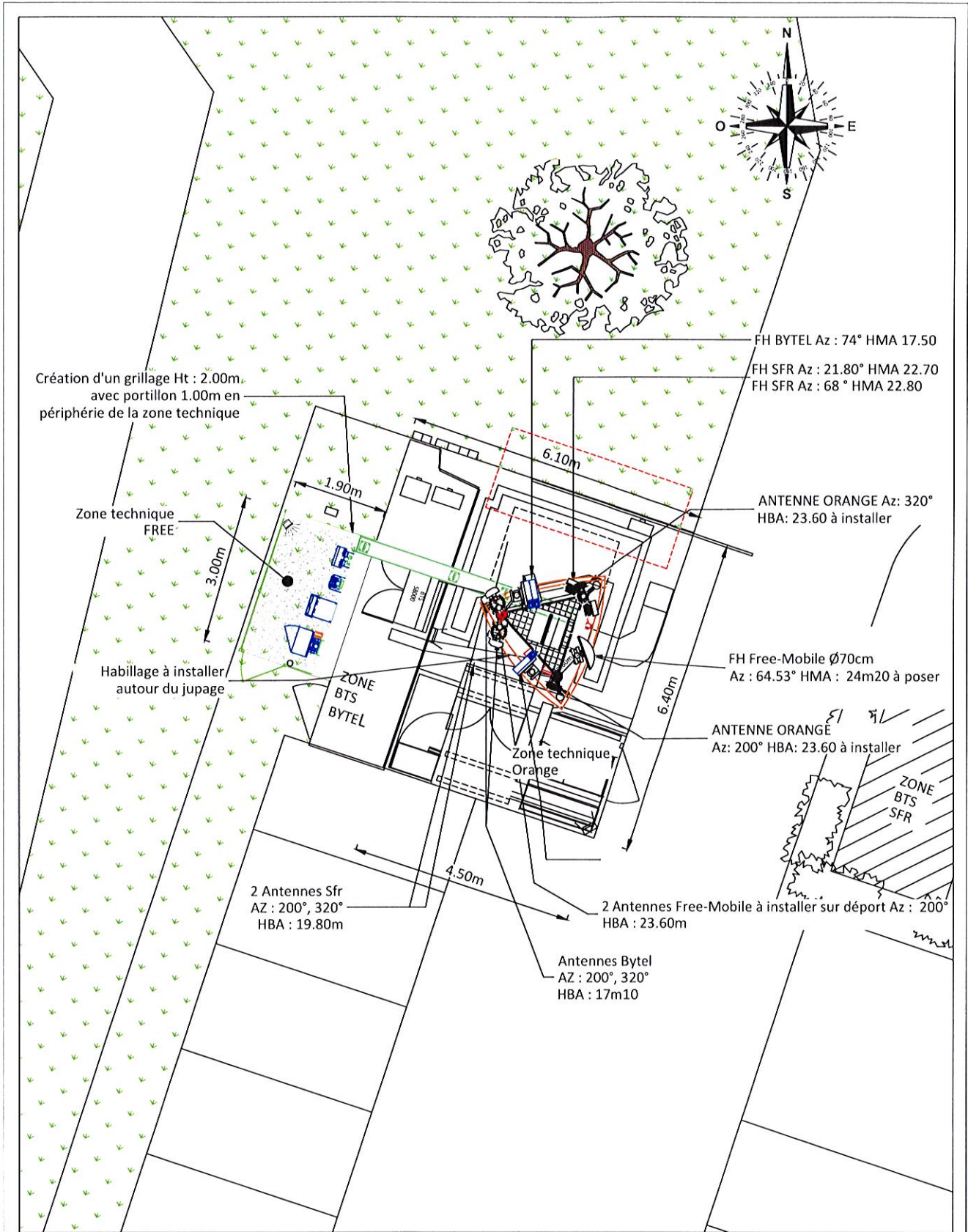
3. Le champ électrique maximum qui sera produit par la station objet de la demande sera-t-il inférieur à la valeur de référence du décret n° 2002-775 du 3 mai 2002 en dehors de l'éventuel périmètre de sécurité ?

oui non

4. Présence d'établissements particuliers (établissements scolaires, crèches, établissements de soins) de notoriété publique visé par l'article 5 du décret n° 2002-775 du 3 mai 2002 situés à moins de 100 mètres de l'antenne

oui non

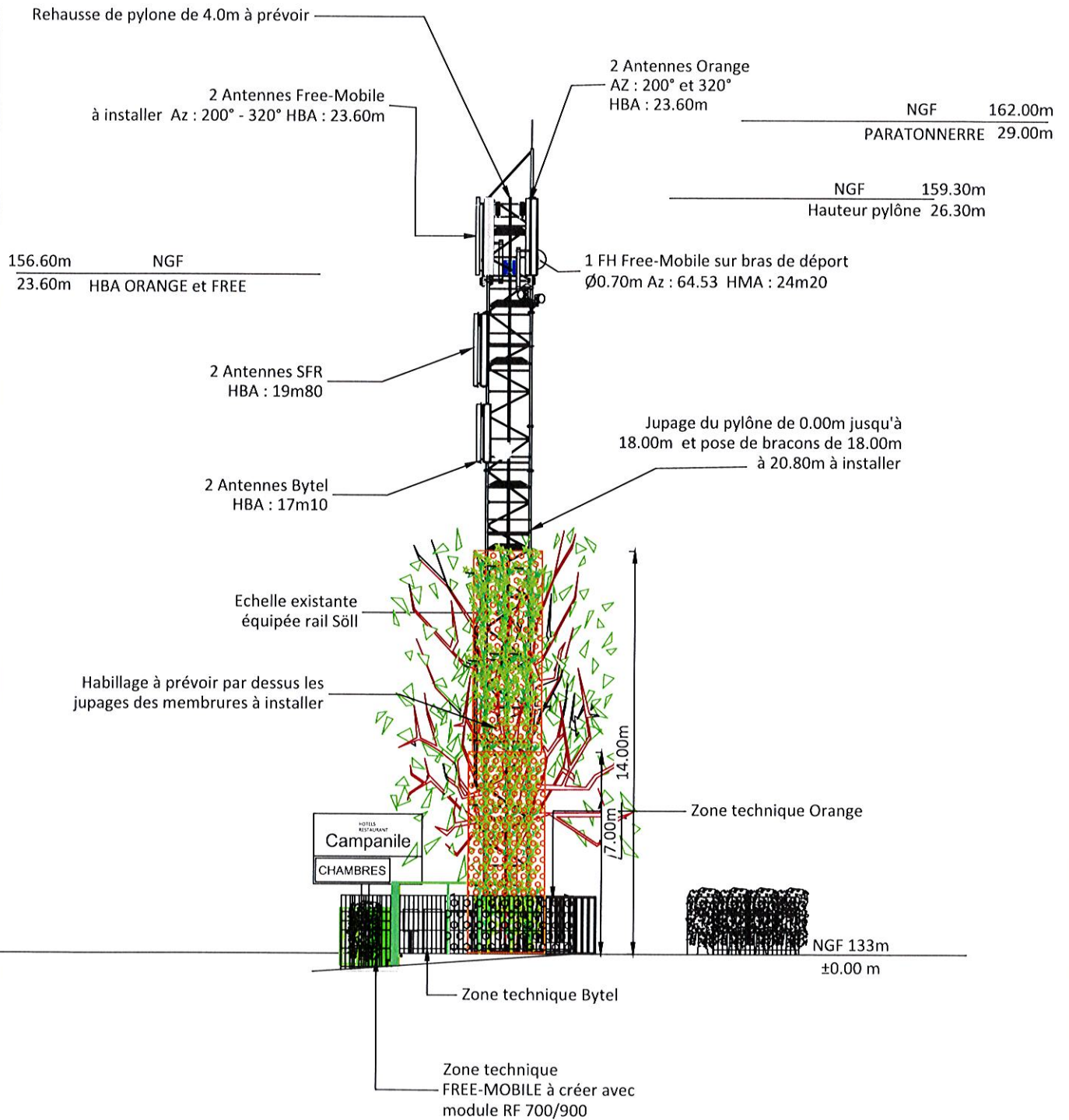
10. Plans du projet



2520971204*0000160910

EZANVILLE_PRE_CARRE		
La redoute du moulin RN 16 Hotel Campanile		
95440 ECOUEN		
N° FOLIO : 04	PLAN D'IMPLANTATION PROJET	
DOSSIER : DP	INDICE : H	FICHER : PLANS DP EZANVILLE.DWG

ECHELLE	1/100
ID : 950205_003_01	
DATE	14/03/2019



 	EZANVILLE_PRE_CARRE		ECHELLE	1:200
	La redoute du moulin RN 16 Hotel Campanile		ID : 950205_003_01	
	95440 ECOUEN			
	N° FOLIO : 07	PLAN D'ELEVATION PROJET		
DOSSIER : DP	INDICE : H	FICHER : PLANS DP EZANVILLE.DWG	DATE	14/03/2019

11. Documents pédagogiques élaborés par l'Etat

Sites Internet

Site gouvernemental	www.radiofrquences.gouv.fr
Sites de l'Agence Nationale des Fréquences	www.anfr.fr www.cartoradio.fr https://5g.anfr.fr/
Sites de l'Autorité de Régulation des Communications Electroniques et des postes	www.arcep.fr

Documents pédagogiques de l'Etat

Téléchargeables sur le site gouvernemental www.radiofrquences.gouv.fr

Antennes relais de téléphonie mobile	http://www.radiofrquences.gouv.fr/les-conditions-d-implantation-a16.html
Surveiller et mesurer les ondes électromagnétiques	http://www.radiofrquences.gouv.fr/surveiller-l-exposition-du-public-a95.html

Fiches ANFR

Téléchargeables sur le site www.anfr.fr

Exposition du public aux ondes: Le rôle des Maires	https://www.anfr.fr/fileadmin/mediatheque/documents/expacement/ANFR-Brochure-exposition-aux-ondes-maires.pdf
Présentation de la 5G	https://www.anfr.fr/fileadmin/mediatheque/documents/5G/ANFR_5G.pdf

Rapports des Autorités scientifiques et sanitaires

Rapport et Avis de l'Agence Française de Sécurité Sanitaire de l'Environnement et du Travail (ANSES ex AFSSET), 15 octobre 2013, Mise à jour de l'expertise « radiofréquences et santé »

L'ANSES actualise l'état des connaissances qu'elle a publié en 2009. L'ANSES maintient sa conclusion de 2009 sur les ondes et la santé et indique que «cette actualisation ne met pas en évidence d'effets sanitaires avérés et ne conduit pas à proposer de nouvelles valeurs limites d'exposition de la population»

12. Engagements de Free Mobile au titre de la protection et de la santé

Free Mobile, exploitant un réseau de télécommunications tel que défini au 2° de l'article 32 du code des postes et télécommunications, certifie que, en dehors du périmètre de sécurité mentionné sur plan et balisé sur le site, les références de valeurs d'exposition aux champs électromagnétique suivantes, et fixées dans le décret n°2002-775 du 3 mai 2002 sont respectées.



Free Mobile s'engage à appliquer les règles de signalisation et de balisage des périmètres de sécurité qui lui sont propres dans les zones accessibles au public.

Free Mobile s'engage à respecter les seuils maximaux réglementaires contraignants en France conformément aux dispositions du décret **2002-775 du 3 mai 2002**. Ces seuils réglementaires, établis sur avis de l'ANSES, permettent d'assurer une protection contre les effets établis des champs électromagnétiques radiofréquences. A l'image de la grande majorité des pays membres de l'Union européenne, celles-ci sont issues de la recommandation du Conseil de l'Union européenne 1999/519/CE du 12 juillet 1999 relative à l'exposition du public aux champs électromagnétiques et conformes aux recommandations de l'OMS (Organisation mondiale de la santé).

Ce seuil, a été fixé par le Gouvernement sur la base des avis de l'Anses (Agence nationale de sécurité sanitaire de l'alimentation, de l'environnement et du travail). **En tout état de cause, Free Mobile s'est toujours engagé à se conformer continuellement à toute éventuelle modification de la réglementation.**

Valeurs limites d'exposition du public aux champs électromagnétiques (décret 2002-775 du 3 mai 2002)

	700 MHz	800 MHz	900 MHz	1,8 GHz	2,1 GHz	2,6 GHz	3,5 GHz
Valeur limite d'exposition (V/m)	36	39	41	58	61	61	61

Pour garantir une sécurité maximale, ce seuil de référence a été établi de façon à garantir au niveau du public un DAS (débit d'absorption spécifique) corps entier **inférieur à 0,08W/kg. Ce niveau de DAS est obtenu en appliquant un coefficient diviseur de 50 sur la mesure en deçà de laquelle aucun effet biologique n'a été observé expérimentalement.**

L'Agence nationale des Fréquences (ANFR) est la garante du respect de cette réglementation. En particulier, elle délivre une autorisation pour tout projet d'installation d'un site radio électrique dans le cadre de la procédure de la commission des sites et servitudes radioélectrique (COMSIS). Une antenne ne peut émettre sans cette autorisation.

13. Engagements de Free Mobile au titre de la transparence

Free Mobile met en œuvre depuis plusieurs années un processus opérationnel de déploiement de ses sites selon les règles de **transparence et d'application du principe de sobriété de l'exposition électromagnétique découlant de la loi Abeille de 2015 et repris dans le code des communications électroniques.**

Des mesures d'information préalable des maires et de concertation sur les ondes existent en France depuis plus de 15 ans. L'Association des Maires de France et les opérateurs ont ainsi établi en 2006, un « Guide des relations entre opérateurs et communes » (GROC) veillant à ce que chaque nouveau projet d'antenne dans une commune fasse l'objet d'une information préalable du maire. Free Mobile s'engage à suivre ce guide.